

ring

Video Doorbell 2



Säkerheten i hemmet börjar vid ytterdörren

Din nya Ring Video Doorbell är starten på en säkerhetsring runt hela din egendom.

Nu är du alltid ansluten till ditt hem, så du kan vaka över din egendom och svara på dörren var som helst ifrån.

Se vem som står vid din dörr, förhindra brott och skydda ditt hem - allt från din telefon, surfplatta eller dator.

Innehåll

1. Laddning
2. Inställningar i appen
3. Fysisk installation
4. Funktioner
5. Felsökning

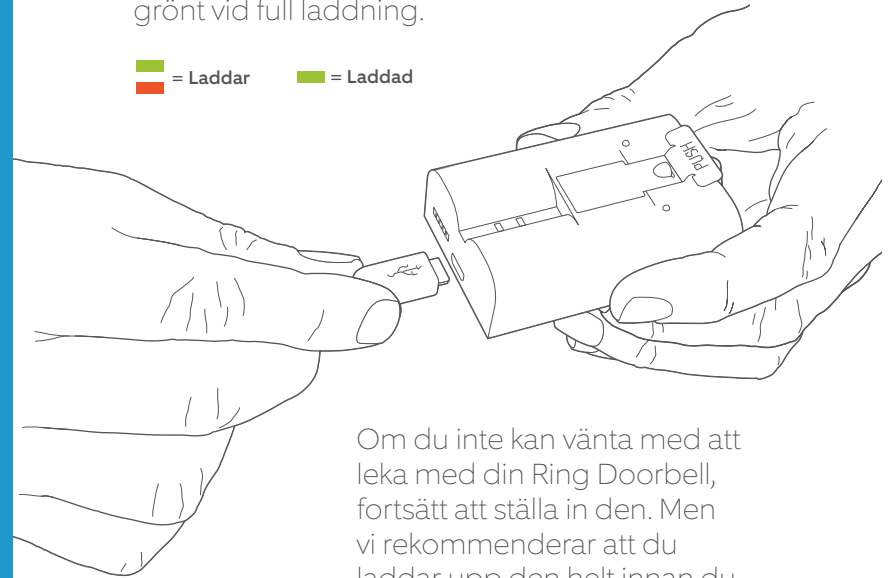
1. Ladda det medföljande batteriet.

Ladda det medföljande batteriet

Ladda först batteriet helt genom att ansluta det till en strömkälla med den medföljande orange kabeln.

Den lilla lampan längst upp kommer lysa grönt vid full laddning.

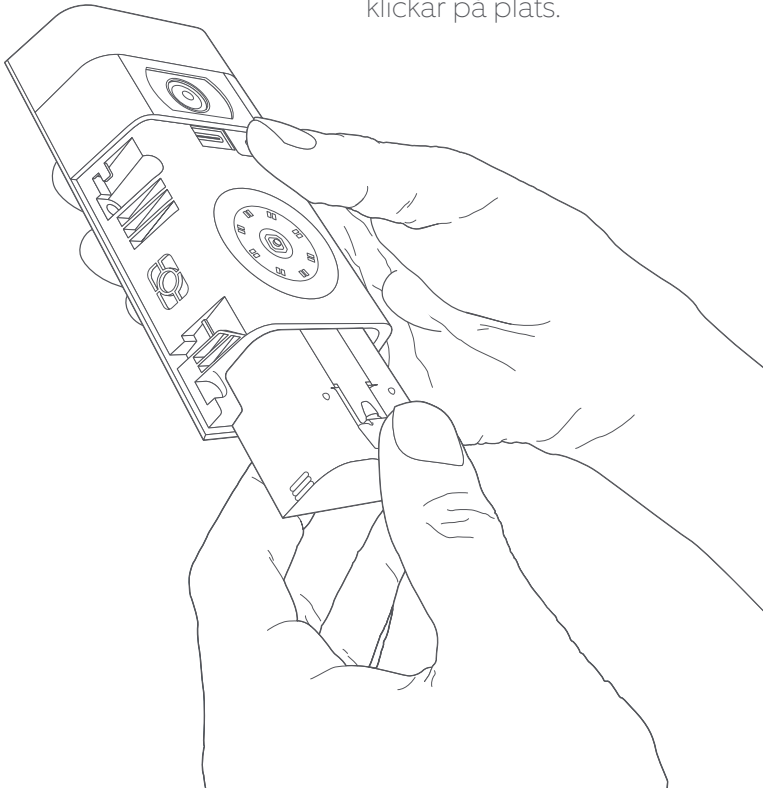
 = Laddar  = Laddad



Om du inte kan vänta med att leka med din Ring Doorbell, fortsätt att ställa in den. Men vi rekommenderar att du laddar upp den helt innan du installerar den.

För in batteriet

Efter laddning sätter du in batteriet i botten av din Ring Doorbell tills det klickar på plats.



2. Ställ in din Ring Video Doorbell 2 i Ring-appen.

Ladda ner Ring-appen

Ring-appen kommer att ta dig genom konfigurerings och hantering av din Ring Doorbell.

Sök efter "Ring" i någon av appbutikerna nedan eller besök: ring.com/app.



Ta ditt Wi-Fi-lösenord

Det krävs för inställning i appen. Ange det nedan så det finns till hands när det behövs:

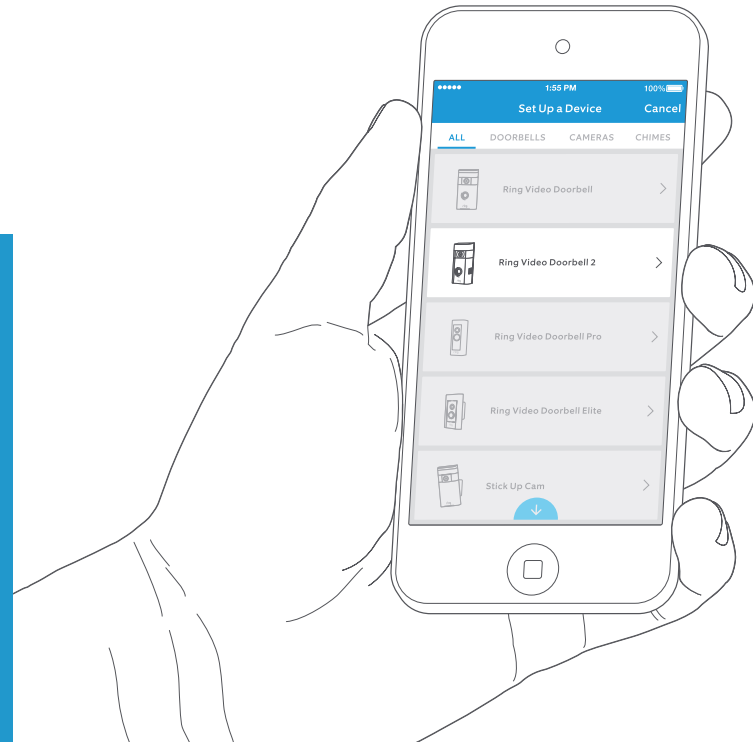
Ditt Wi-Fi-lösenord



Ställ in din Ring Video Doorbell nära din router

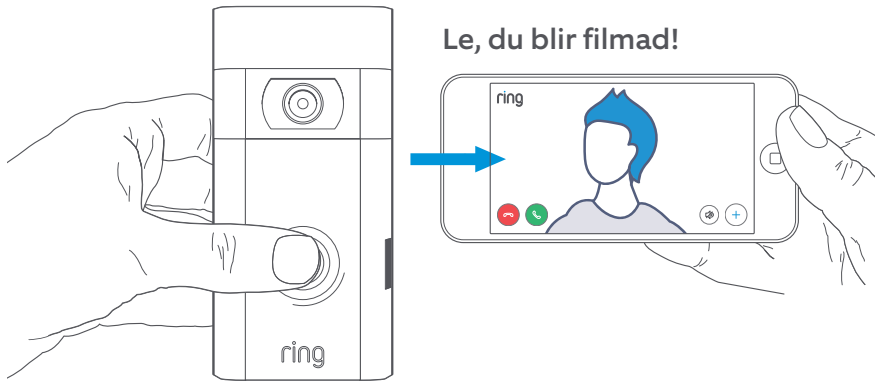
Välj **ställ in en enhet** i Ring-appen.

När du blir ombedd väljer du **Ring Video Doorbell 2** och följer instruktionerna i appen.



Prova den!

Efter installationen trycker du på knappen på framsidan av din Ring Doorbell för att se video från kameran i Ring-appen.



Testa sedan videokvaliteten där du kommer att installera din Ring Doorbell.

Ser allt bra ut? Fortsätt till nästa sektion.

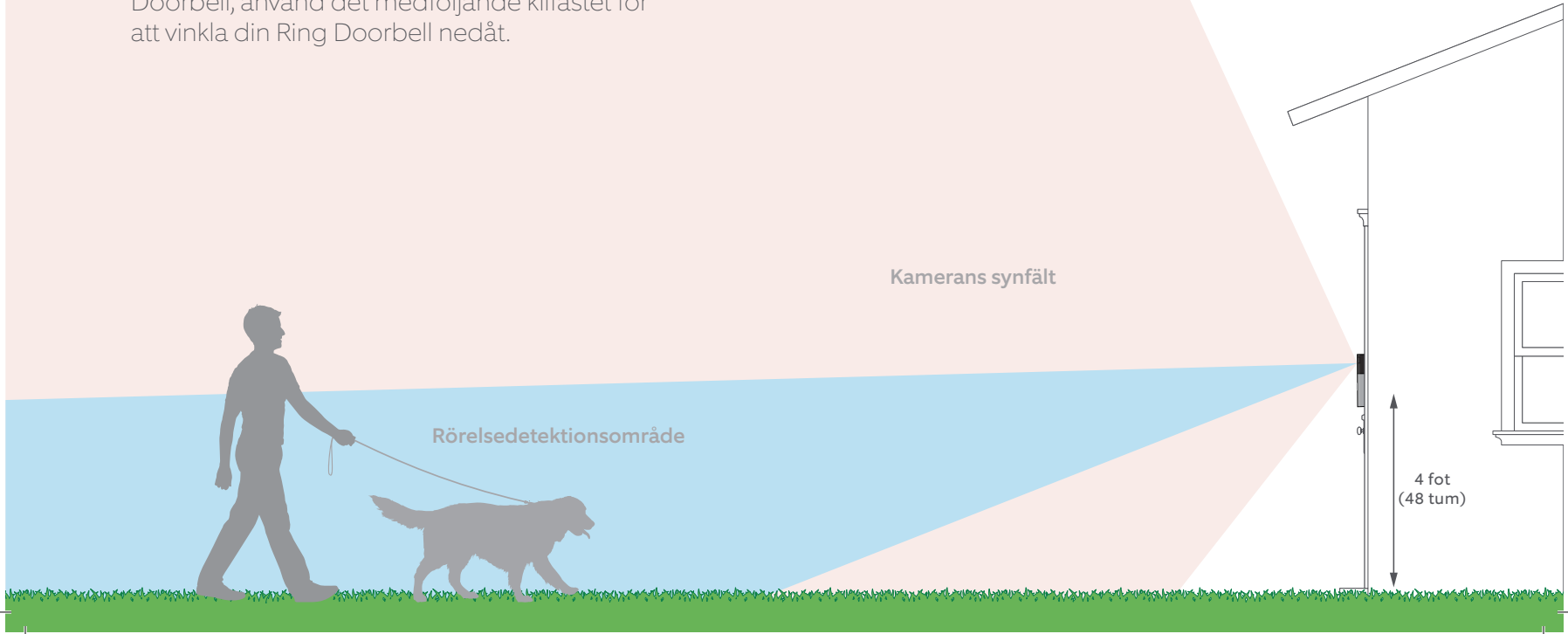
Något som inte funkar? Hoppa vidare till felsökningssektionen.

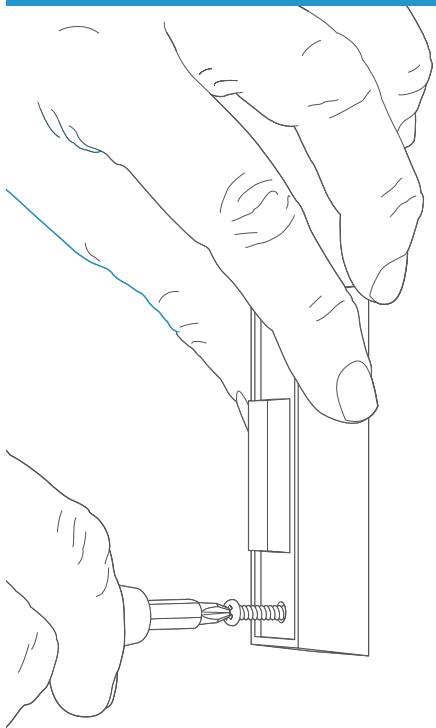
3. Montera din Ring Video Doorbell 2 på väggen.

Välj en installationshöjd

Montera din Ring Doorbell fyra fot över marknivå för optimal prestanda.

Om du ansluter till en befintlig dörrklockas ledningar som är högre än fyra fot, vilket därmed begränsar var du kan installera Ring Doorbell, använd det medföljande kilfästet för att vinkla din Ring Doorbell nedåt.





Ta bort din befintliga dörrklocka (alternativ)

Vid utbyter av en befintlig dörrklocka, stäng av strömmen vid brytaren. Ta sedan bort den från väggen och koppla bort ledningarna.

i Om du kopplar din Ring Doorbell till en befintlig dörrklocka krävs en transformator med spänning på 8-24 VAC. Vid koppling direkt till en transformator måste ett motstånd användas.

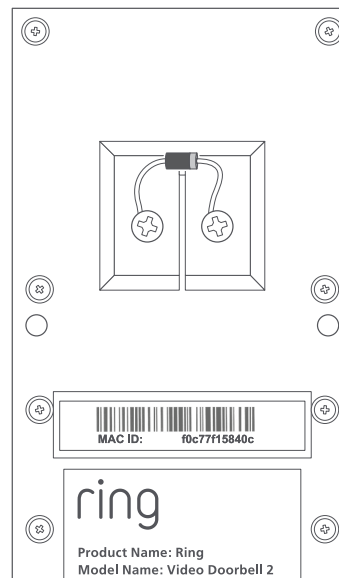
DC-transformatorer och de flesta snabbtelefoner stöds inte.

Installera dioden (alternativ)

Om du kopplar din Ring Doorbell till en **digital dörrklocka** - du vet att den är digital om den spelar en syntetiserad melodi - installera sedan den medföljande dioden.

Om din befintliga dörrklocka är mekanisk, använd **INTE** dioden eftersom det kan skada din befintliga dörrklocka.

Osäker? Besök ring.com/diode



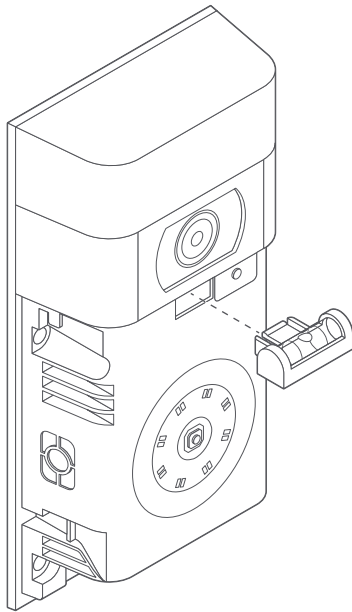
i Ljusbandet på din diod ska vara på samma sida som den tråd som går till "Front"-kontakten på din klocka.

Om du inte vet vilken sida det är, oroa dig inte, eftersom att koppla dioden på fel sätt inte kan göra någon skada.

Om din klocka inte ringer när du trycker på knappen på din Ring Doorbell, vänd bara om ledningarna på baksidan av Ring Doorbell och försök igen.

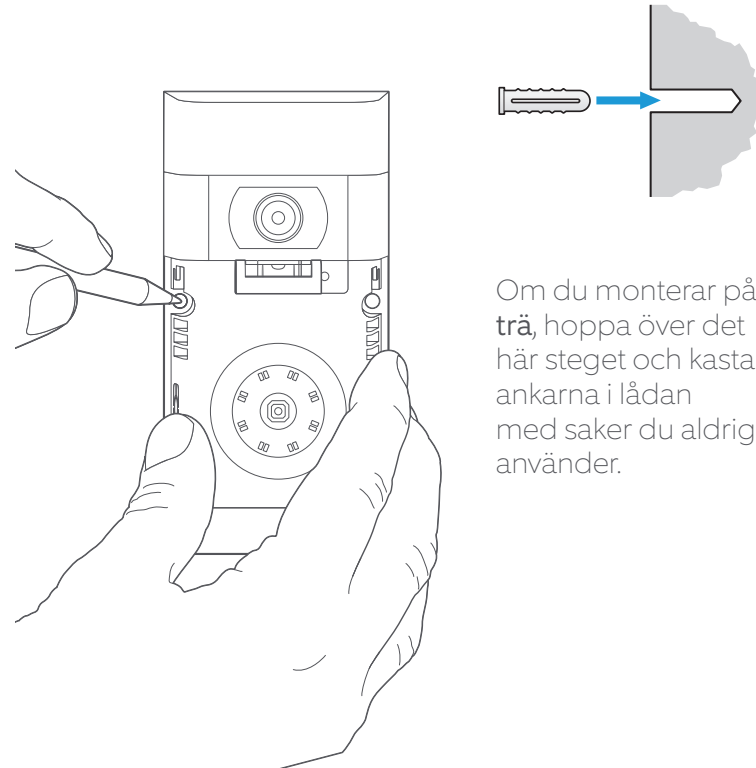
Infoga mini-nivån

Infoga mini-nivån i din Ring Doorbell för att se till att den är jämn när du installerar den.



Montera ankare (alternativ)

Om du installerar på **stuckatur, tegelsten** eller **betong**, gör 4 borrhål. Använd den medföljande biten för att borra hål i din vägg och sätt in ankarna.

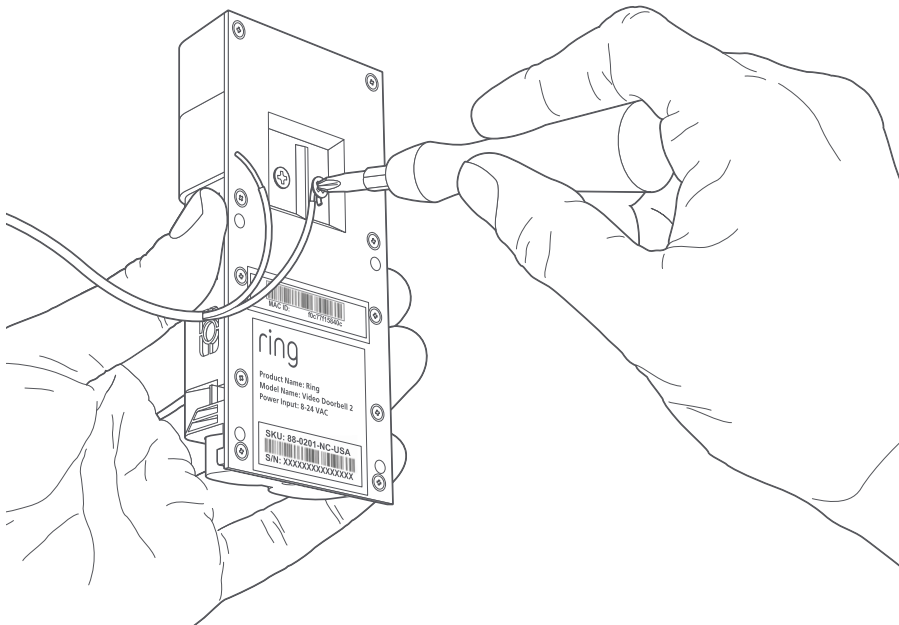


Om du monterar på **trä**, hoppa över det här steget och kasta ankarna i lådan med saker du aldrig använder.

Anslut trådarna (alternativ)

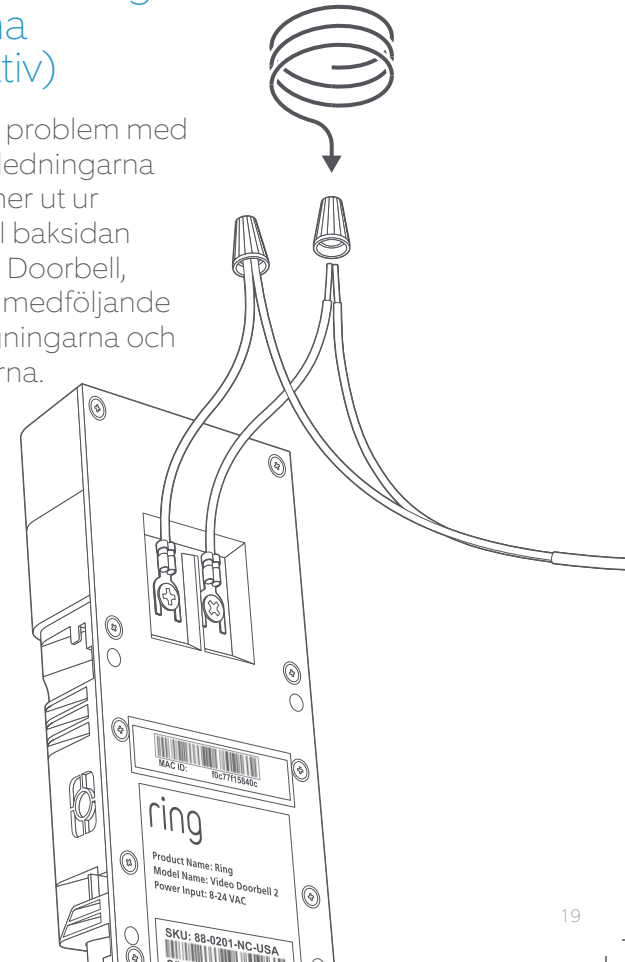
Anslut trådarna som kommer ut ur din vägg till skruvarna på baksidan av Ring Doorbell.

Endera tråden kan anslutas till endera skruven. Ordningen spelar ingen roll.



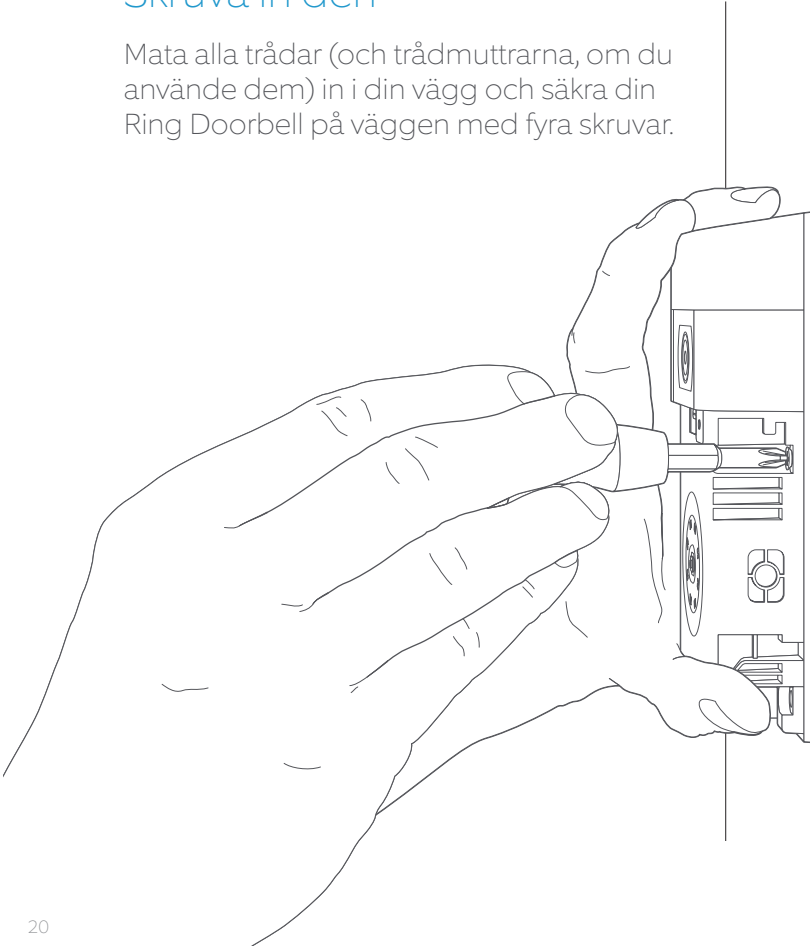
Fäst trådförlängningarna (alternativ)

Om du har problem med att ansluta ledningarna som kommer ut ur din vägg till baksidan av din Ring Doorbell, använd de medföljande trådförlängningarna och trådmutterna.



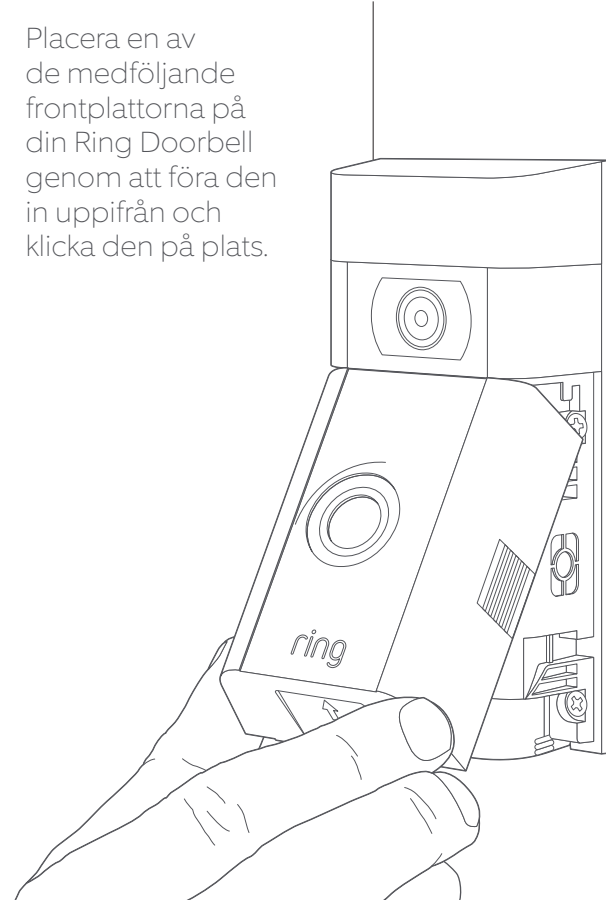
Skruva in den

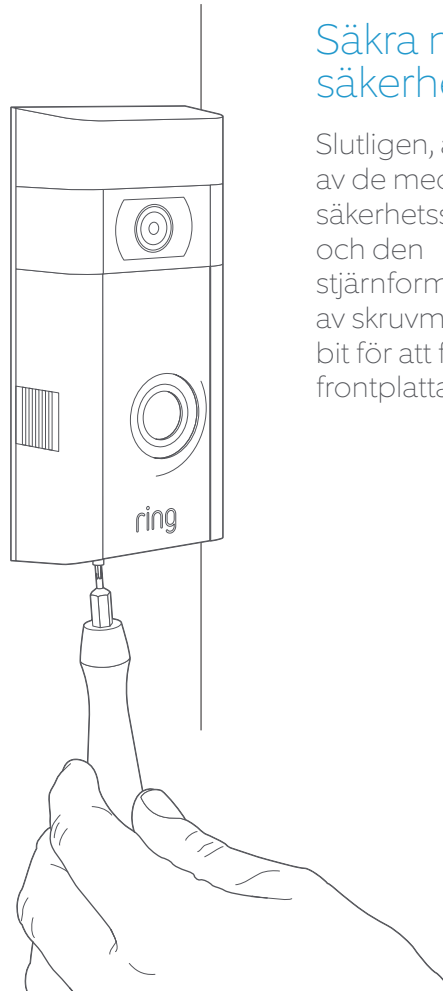
Mata alla trådar (och trådmutterna, om du använde dem) in i din vägg och säkra din Ring Doorbell på väggen med fyra skruvar.



Montera frontplattan

Placera en av de medföljande frontplattorna på din Ring Doorbell genom att föra den in uppifrån och klicka den på plats.





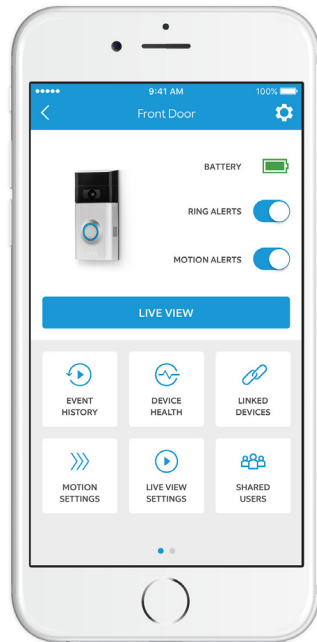
Säkra med en säkerhetsskruv

Slutligen, använd en av de medföljande säkerhetsskruvarna och den stjärnformade änden av skruvmejselns bit för att fästa frontplattan.

4. Kolla in alla spännande funktioner.

När du har ställt in din Ring Doorbell i appen väljer du den

Detta tar dig till enhetens instrumentpanel, där du kan ändra inställningar och komma åt olika funktioner.



Ring-aviseringar

är meddelanden du får när någon trycker på knappen på framsidan av din Ring Doorbell.

Rörelse-aviseringar

är meddelanden som du får när rörelse upptäcks inom dina rörelsezoner.

Slå på och av dessa aviseringar på denna skärm.



SHARED
USERS

Delade användare

Välj **Delade användare** för att låta familj eller vänner svara på live-händelser och se inspelningar (om inspelningen är aktiverad).



MOTION
SETTINGS

Rörelseinställningar

Välj **Rörelseinställningar** för att aktivera och anpassa dina inställningar för rörelsedetektering.



DEVICE
HEALTH

Enhetens hälsa

Besök **Enhetens hälsa** för att diagnostisera eventuella problem som du stöter på med din Ring Doorbell.



EVENT
HISTORY





Händelsehistorik

Visa en logg över alla händelser som fångats av din Ring Doorbell i **Händelsehistorik**.

Svara dörren



När någon står vid din dörr kan du komma åt följande funktioner:

-  **Twåvägssamtal** – Tala med besökare och hör vad de har att säga.
-  **Mikrofon** – Stäng av eller slå på ljudet på din mikrofon.
-  **Högtalare** – Stäng av eller slå på ljudet i applikationen.
-  **Ring grannskapet** – Dela med dig av misstänkta händelser med grannarna.


Ring Video-inspelning



Denna valfria funktion sparar inspelningar av varje händelse som din Ring Doorbell fångar in.

Du kan komma åt dessa händelser på vilken enhet som helst som kör appen Ring eller genom att logga in på ditt konto på: ring.com/activity

Läs mer på: ring.com/video-recording

 Din nya Ring Doorbell innehåller en gratis provperiod av Ring Recording som du kan nyttja. Håll utkik i din e-postkorg för viktiga meddelanden om den här tjänsten.

5. Problem?

Här är några svar...

Jag har problem med att slutföra konfigurationen i appen

När installationen i appen misslyckas, titta på framsidan av din Ring Doorbell. Lampan indikerar problemet.



Vitt blinkande högst upp betyder att ditt Wi-Fi-lösenord har angetts felaktigt. Välj ditt Wi-Fi-nätverk i dina telefoninställningar, välj alternativet att glömma det och koppla sedan upp till det igen för att bekräfta att du använder rätt lösenord under installationen.



Vitt blinkande höger betyder att din Ring Doorbell kan vara för långt från din router för att få en ordentlig signal. Upprepa installationen i samma rum som din router. Om detta fungerar kan du behöva använda en Chime Pro för att förstärka Wi-Fi-signalen till din Ring Doorbell.

Läs mer på: ring.com/chime-pro.



Vänster blinkande vitt indikerar ett eventuellt problem med din internetanslutning. Koppla ur modemmet eller routern under 40 sekunder, sätt tillbaka den och upprepa installationsprocessen.



Snurrande vitt indikerar att Ring Doorbell är i inställningsläge. Du måste följa anvisningarna i Ring-appen. När du uppmanas ansluter du till det Wi-Fi-nätverket som Ring Doorbell använder.



Inget I detta fall, upprepa inställningen och notera det resulterande mönstret. Om frontlampan aldrig lyser, måste du troligtvis ladda batteriet.

Varför kan jag inte hitta det tillfälliga Ring-nätverket på min telefon?

Ibland kan telefonen inte koppla upp till det tillfälliga Ring-nätverket. Om det sker, gå till dina telefoninställningar, stäng av Wi-Fi-anslutningen, vänta 30 sekunder och sätt på den igen. Om Ring-nätverket fortfarande inte visas, säkerställ att batteriet i din Ring Doorbell är fulladdat.

Om inget av ovanstående hjälpte...

Gör en hård återställning på din Ring Doorbell genom att hålla ner inställningsknappen i 15 sekunder och vänta 30 sekunder och upprepa installationsprocessen.

Stäng av mobildata och bluetooth på din mobila enhet och försök igen.

Försök genomföra inställningarna **på en annan mobil enhet**.

Varför ringer inte min inre dörrklocka ordentligt när någon trycker på knappen på min Ring?

Se till att det cirkulära ljuset på framsidan av din Ring lyser vitt för att bekräfta att det är korrekt anslutet.

Om din interna dörrklocka är digital (vilket innebär att den producerar en syntetiserad melodi), se till att du installerat den medföljande **dioden**.

Om du har installerat **dioden** kan den vara installerad bakfram. Vänd bara om ledningarna på baksidan av Ring Doorbell och tryck på frontknappen igen.

Om din interna dörrklocka är mekanisk (vilket betyder att den har en fysisk klocka och gör ett klassiskt "ding dong"-ljud), säkerställ att dioden **inte** installerades.

Besök ring.com/diode för installationshjälp.

Varför kan inte besökare höra mig på min Ring när jag pratar via appen?

Om du använder en **iPhone eller iPad**, kontrollera mikrofonbehörigheten på din enhet. Välj Inställningar, hitta och välj Ring. Slutligen, se till att strömbrytaren bredvid mikrofonen är påslagen.

Om du använder en **Android**-enhet, Gå till Inställningar > Program / Appar > Programhanterare > Ring > Tillstånd. Säkerställ att allt här är på.

Om du inte ser mikrofonalternativet, avinstallera och installera om Ring-applikationen. När du uppmanas att tillåta mikrofonåtkomst väljer du "Tillåt".

Jag mottar inte rörelseaviseringar

Säkerställ först att **Rörelsedetektion** är konfigurerad, och att **Rörelseaviseringar** är påslagen (se sid. 24).

För att ytterligare felsöka problem med att inte ta emot meddelanden väljer du **Enhetshälsa** i Ring-appen och väljer sedan **Felsök aviseringar**.

Varför är min video- och / eller ljudkvalitet dålig?

Först måste du avgöra orsaken. Ta bort din Ring Doorbell och ta den i närheten av din router. Tryck på frontknappen på din Ring Doorbell och titta på videon i Ring-appen.

Om du får en bra videokvalitet nära routern måste du förstärka din Wi-Fi-signal.

Vi rekommenderar **Chime Pro** för att förstärka signalen till din Ring Doorbell. Läs mer på: ring.com/chime-pro.

Om videokvaliteten fortfarande är dålig nära din router, testa din internethastighet genom att välja **Enhetshälsa** i Ring-appen, sedan **Testa din Wi-Fi**.

Instruktionerna i appen hjälper dig att diagnostisera och lösa eventuella problem som rör dålig videokvalitet.