

ring

Video Doorbell 2



## Kodin turvallisuus alkaa etuovelta

Uusi Ring video-ovikello on turvallisuuden ringin alku koko kiinteistöllesi.

Nyt olet aina yhteydessä kotiisi, joten voit valvoa kiinteistöäsi ja vastata ovikelloon kaikkialta.

Katso, kuka on ovella, estä rikokset ja suojaa kotisi - kaikki tämä puhelimeltasi, tabletiltasi tai tietokoneeltasi.

## Sisältö

1. Lataus
2. Käyttöönotto sovelluksesta
3. Fyysinen asennus
4. Ominaisuudet
5. Vianmääritys

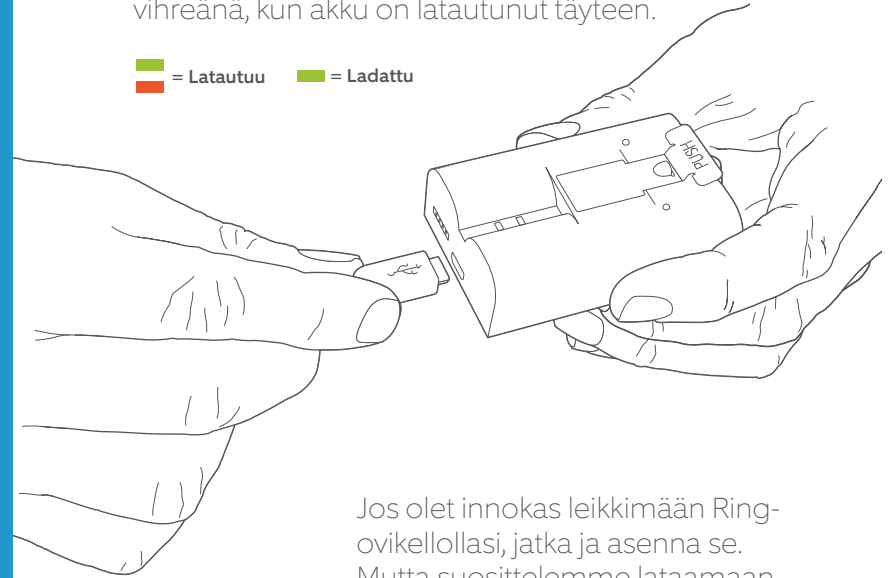
# 1. Lataa mukana toimitettu akku.

## Lataa mukana toimitettu akku

Lataa akku ensin täyteen kytkemällä se virtalähteeseen mukana toimitetulla oranssilla kaapelilla.

Pieni valo yläosassa palaa vihreänä, kun akku on latautunut täyteen.

 = Latautuu     = Ladattu



Jos olet innokas leikkimään Ring-ovikellollasi, jatka ja asenna se. Mutta suosittelemme lataamaan akun täyteen ennen asennusta.

## Laita akku sisään

Laita latauksen jälkeen akku sisään Ring-ovikellon pohjaan, kunnes ne napsahtaa paikalleen.



2. Ota Ring Video Doorbell 2 käyttöön Ring-sovelluksesta.

## Lataa Ring-sovellus

Ring-sovellus ohjaa sinut Ring-ovikellon käyttöönoton ja hallinnan läpi.

Hae sanalla ”Ring” yhdestä alla olevista sovelluskaupoista tai käy sivustolla: [ring.com/app](http://ring.com/app).



## Etsi Wi-Fi-salasanasi

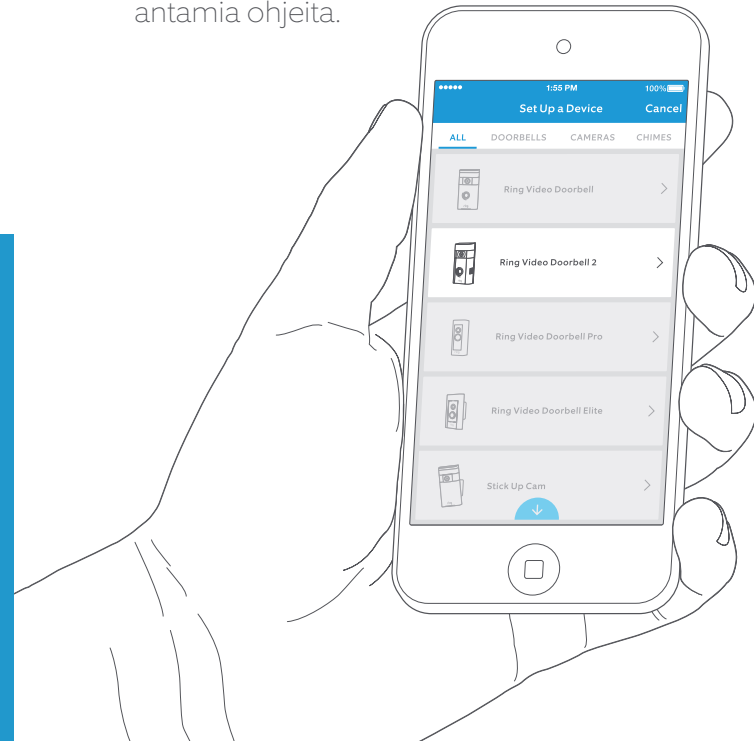
Sitä vaaditaan, kun ovikello otetaan käyttöön sovelluksen kautta. Kirjoita salasana paperille, jotta se on käsillä tarpeen tullen:

Wi-Fi-salasanana 

## Ota Ring video-ovikello käyttöön lähellä reititintä

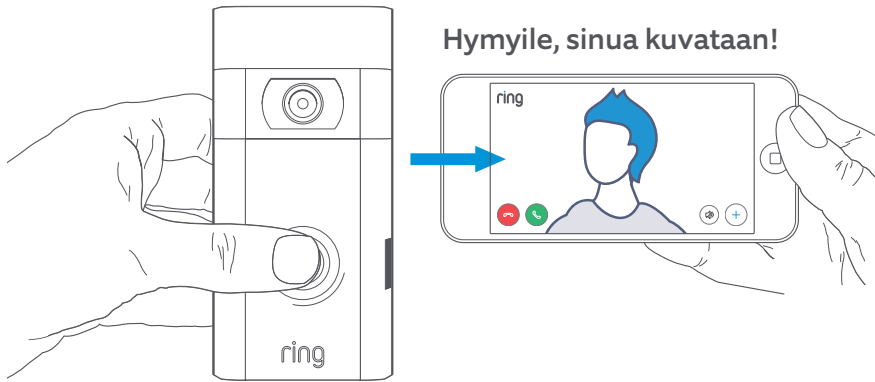
Valitse Ring-sovelluksesta **Set up a Device** (Ota laite käyttöön).

Kun saat kehoitteen, valitse **Ring Video Doorbell 2** (Ring video-ovikello 2) ja noudata sovelluksen antamia ohjeita.



## Kokeile, miten se toimii!

Paina käyttöönoton jälkeen Ring-ovikellon painiketta ja katso videota Ring-sovelluksen kamerasta.



**Testaa seuraavaksi videon laatua siinä, mihin asensit Ring-ovikellon.**

**Näyttääkö kaikki hyvältä?** Jatka seuraavaan osaan.

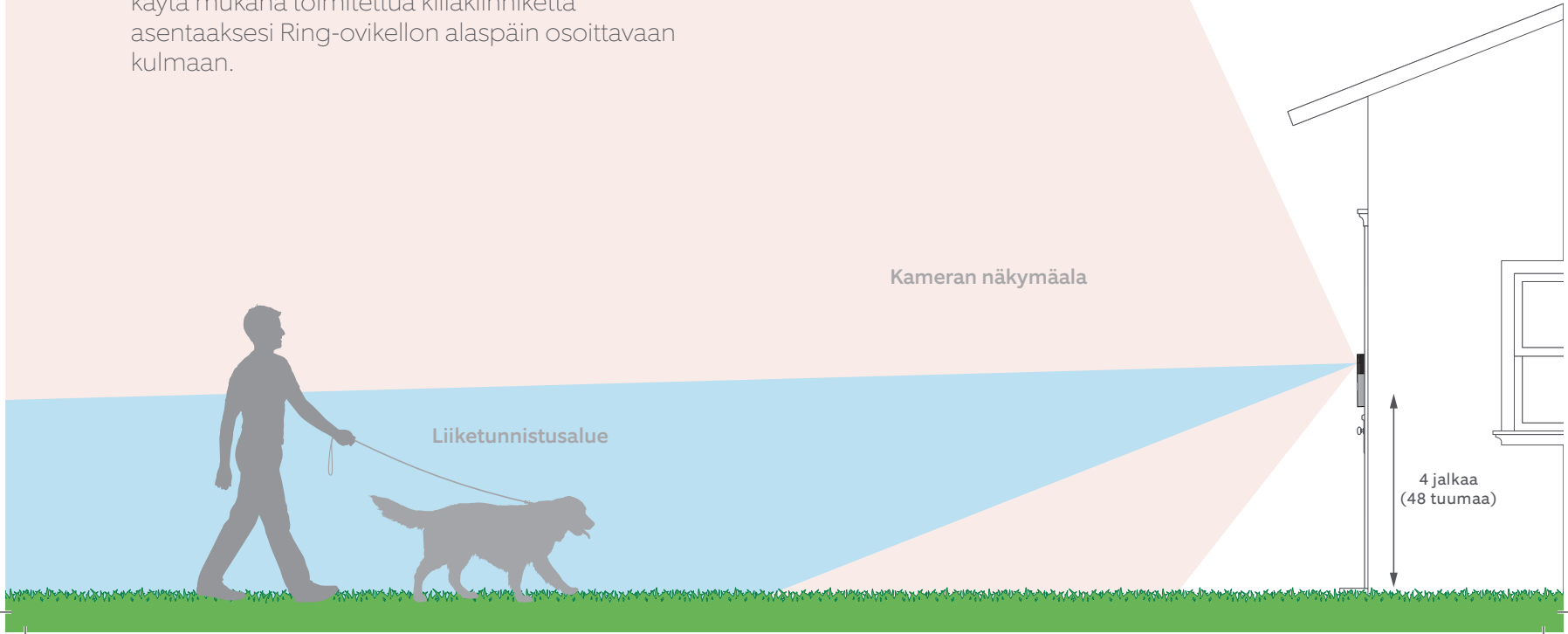
**Onko jokin vialla?** Hyppää eteenpäin vianmääritysosaan.

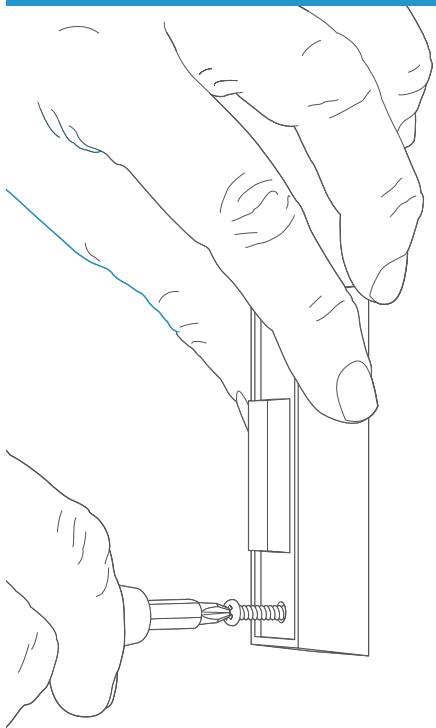
## 3. Asenna Ring Video Doorbell 2 seinään.

## Valitse asennuskorkeus

Asenna Ring-ovikellosi neljä jalkaa (1,2 metriä) maasta optimaalista toimintaa varten.

Jos kytket nykyisen ovikellon johtoihin, jotka ovat korkeammalla kuin neljä jalkaa (1,2 metriä), ja siten rajoittaa Ring-ovikellon asennuskohtia, käytä mukana toimitettua kiilakiinnikettä asentaksesi Ring-ovikellon alaspäin osoittavaan kulmaan.





## Irrota nykyinen ovikello (valinnainen)

Jos korvaat nykyisen ovikellon, kytke virta pois katkaisimesta. Irrota se sitten seinästä ja irrota johdot.

**i** Jos Ring-ovikello johdotetaan nykyiseen ovikelloon, tarvitaan muuntaja, jonka jännite on 8–24 VAC. Jos johdotetaan suoraan muuntajaan, on käytettävä resistoria.

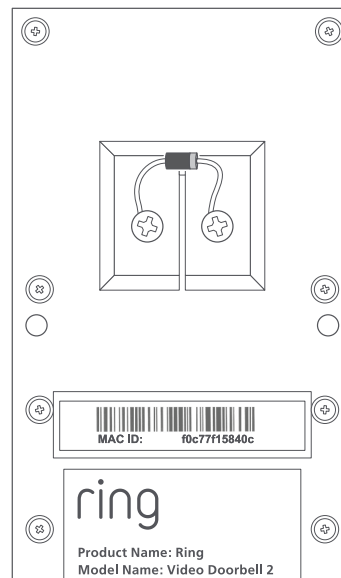
Tasavirtamuuntajia ja useimpia sisäpuhelimia ei tueta.

## Diodin asennus (valinnainen)

Jos johdotat Ring-ovikelloa **digitaaliseen ovikelloon** – tiedät, että se on digitaalinen, jos siitä kuuluu syntetisoitu melodia – asenna mukana toimitettu diodi.

Jos nykyinen ovikello on mekaaninen, **ÄLÄ** käytä diodia, koska se voi vaurioittaa nykyistä ovikelloa.

Etkö ole varma? Käy sivustolla [ring.com/diode](http://ring.com/diode)



**i** Diodin vaaleamman nauhan tulisi olla samalla puolella kuin johto, joka menee kellon "Etu"-liittimeen.

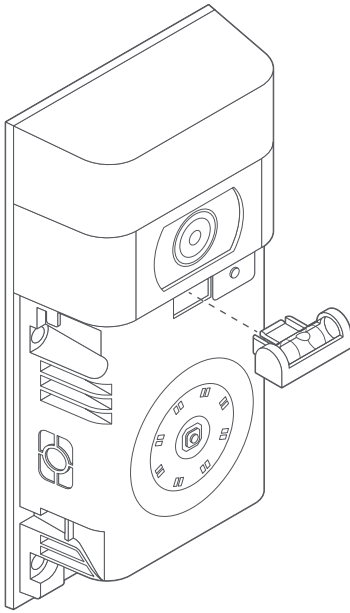
Jos et tiedä, mikä puoli tämä on, älä huoli, sillä diodin johdotus väärältä puolelta ei aiheuta vahinkoa.

Jos kello ei soi, kun painat Ring-ovikellon painiketta, käännä vain johdot Ring-ovikellon taustalta toisin päin ja yritä uudestaan.



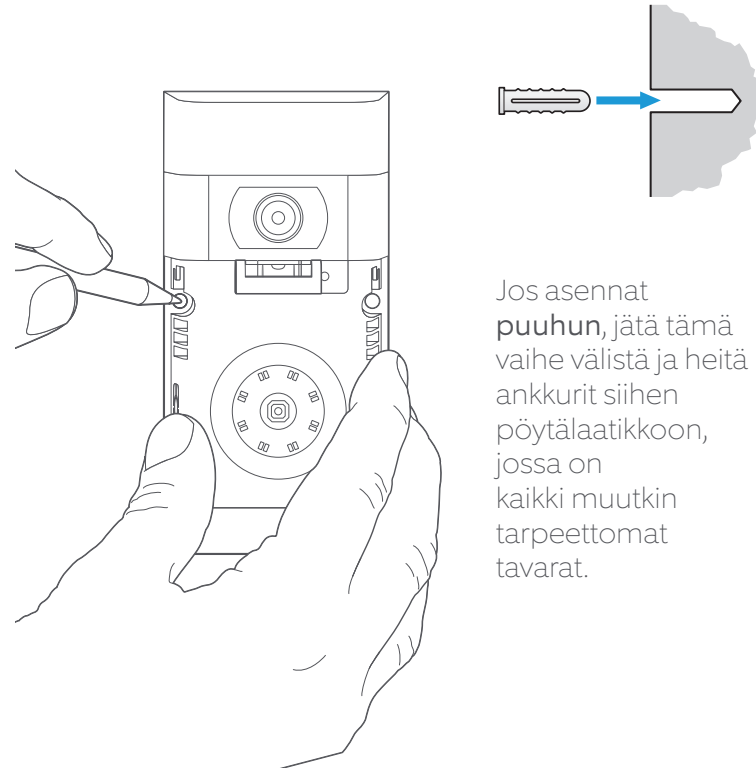
## Laita minikokoinen vesivaaka sisään

Laita minikokoinen vesivaaka sisään Ring-ovikelloon varmistaaksesi, että ovikello on suorassa sitä asentaessa.



## Asenna ankkurit (valinnainen)

Jos asennat **stukkopintaan, tiileen tai betoniin**, merkitse neljä porausreikää. Käytä mukana toimitettua terää porataksesi reiät seinään ja kiinnitäksesi ankkurit.

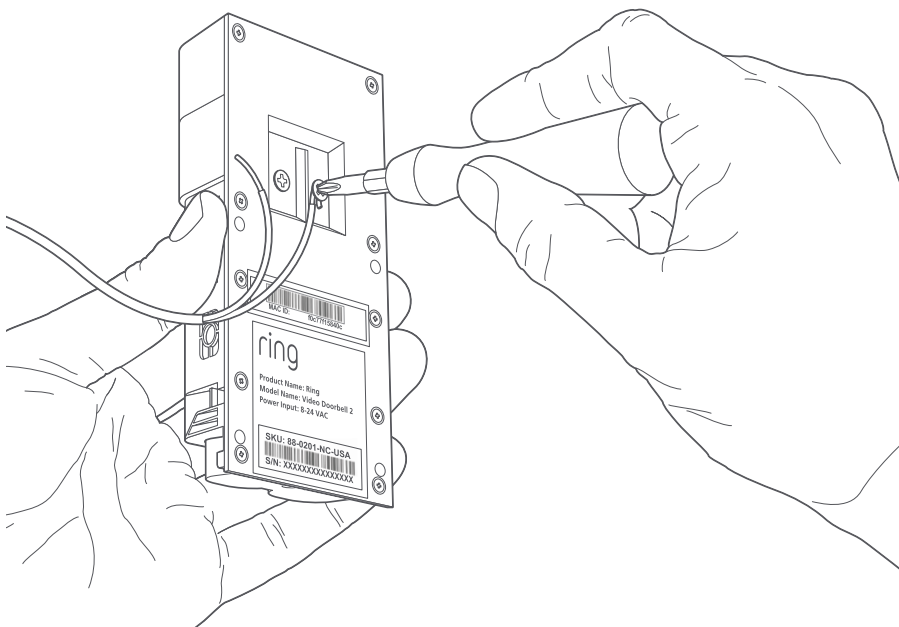


Jos asennat **puuhun**, jätä tämä vaihe välistä ja heitä ankkurit siihen pöytälaatikkoon, jossa on kaikki muutkin tarpeettomat tavarat.

## Kytke johdot (valinnainen)

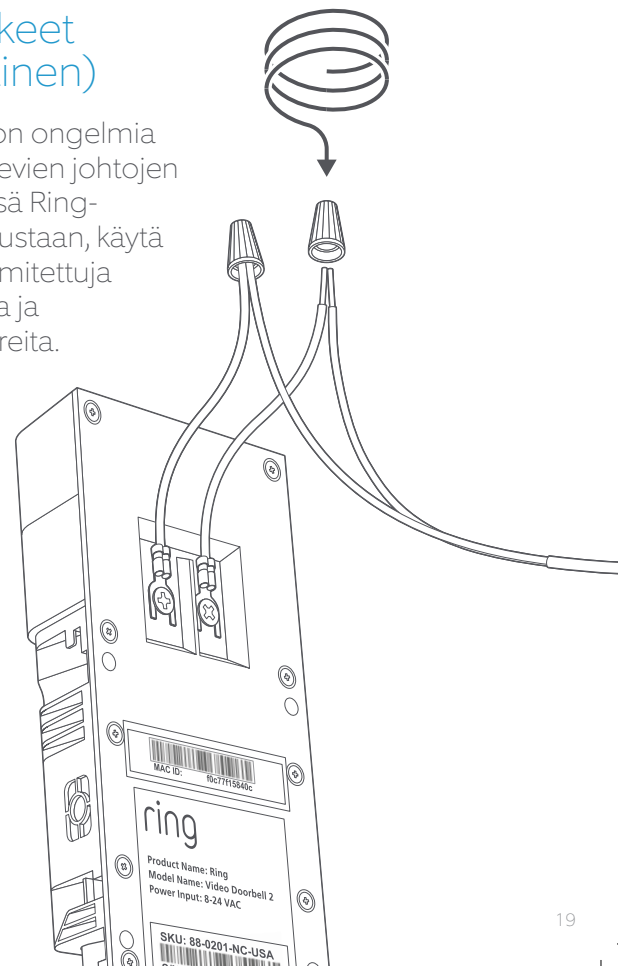
Kytke seinästä lähtevät johdot ruuveihin Ring-ovikellon taustassa.

Mikä tahansa johto voidaan kytkeä mihin tahansa ruuviin. Järjestyksellä ei ole väliä.



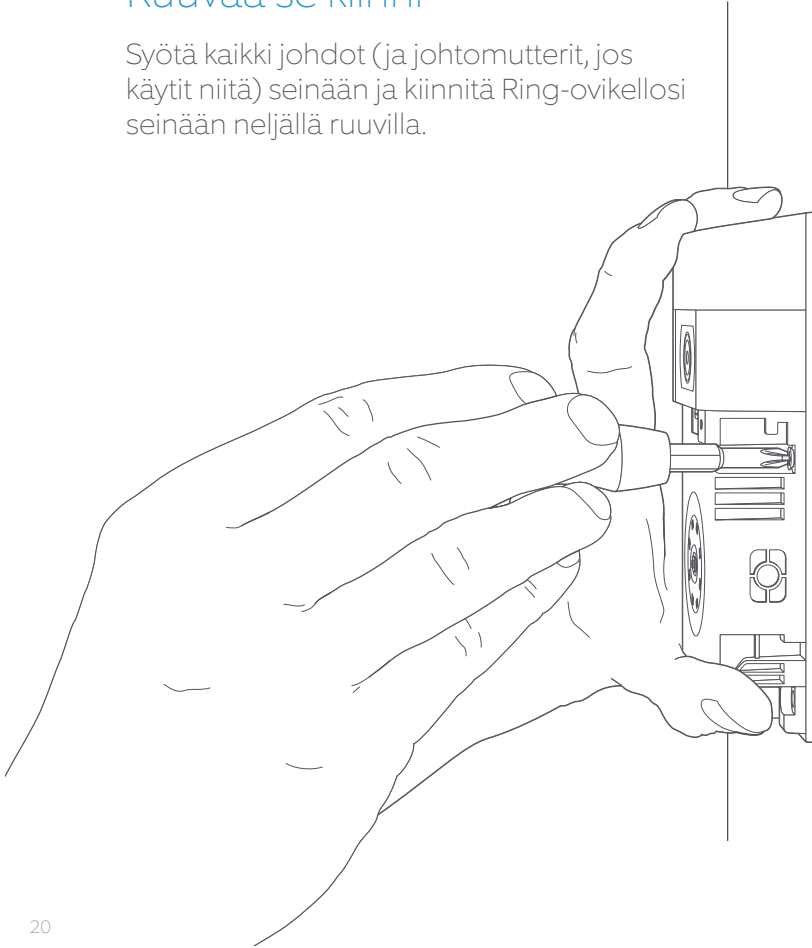
## Kiinnitä johtojatket (valinnainen)

Jos sinulla on ongelmia seinästä tulevien johtojen kytkemisessä Ring-ovikellon taustaan, käytä mukana toimitettuja johtojatkeita ja johtomuttereita.



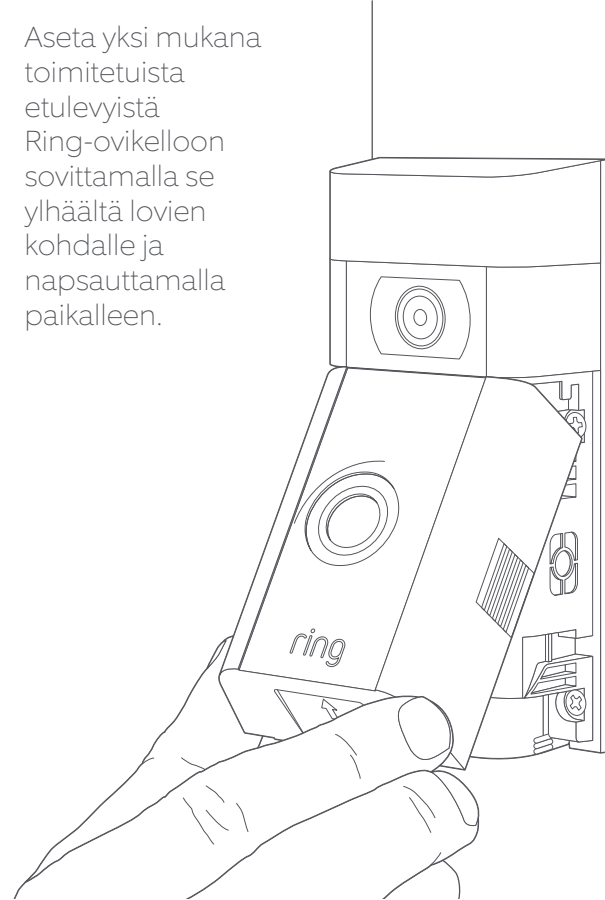
## Ruuvaa se kiinni

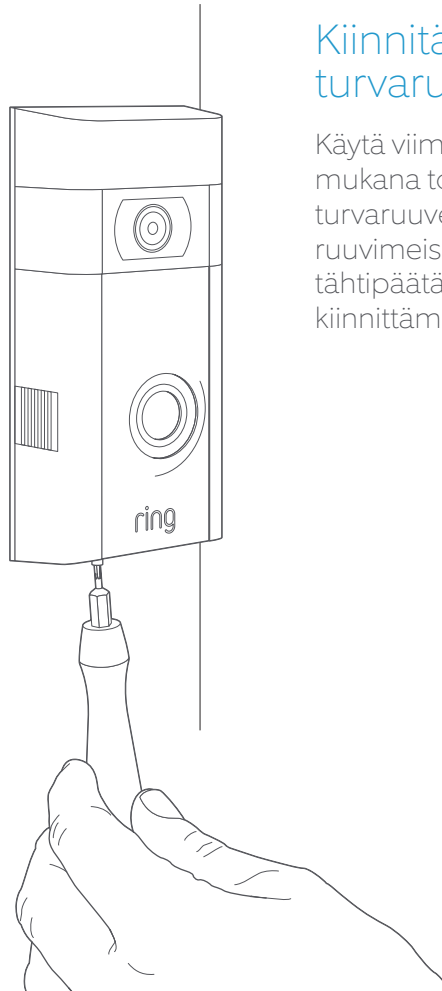
Syötä kaikki johdot (ja johtomutterit, jos käytit niitä) seinään ja kiinnitä Ring-ovikellosi seinään neljällä ruuvilla.



## Asenna etulevy

Aseta yksi mukana toimitetuista etulevyistä Ring-ovikelloon sovittamalla se ylhäältä lovien kohdalle ja napsauttamalla paikalleen.





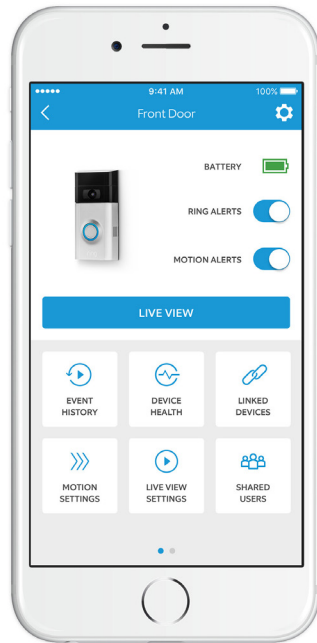
## Kiinnitä turvaruuvilla

Käytä viimeiseksi yhtä mukana toimitetuista turvaruuveista ja ruuvimeisselin tähtipäätä etulevyn kiinnittämiseen.

4. Katso  
kaikki  
jäännittävät  
ominaisuudet.

## Kun olet ottanut Ring-ovikellon käyttöön sovelluksessa, valitse se

Se avaa laitteen aloitusnäytön, josta voit muuttaa asetuksia ja käyttää eri toimintoja.



### Ring Alerts

(Soittohälytykset) ovat ilmoituksia, joita saat, kun joku painaa Ring-ovikellon painiketta.

### Motion Alerts

(Liikehälytykset) ovat ilmoituksia, joita saat, kun liikettä havaitaan liikealueilla.

Kytke nämä hälytykset päälle tai pois tältä näytöltä.



SHARED  
USERS

### Shared Users

(Jaetut käyttäjät) Valitse **Shared Users** antaaksesi perheesi tai ystäviesi vastata suoriin tapahtumiin ja katsoa tallennuksia (jos tallennus on käytössä).



MOTION  
SETTINGS

### Motion Settings

(Liikeasetukset) Valitse **Motion Settings** ottaaksesi käyttöön ja mukauttaaksesi liiketunnistusasetuksia.



DEVICE  
HEALTH

### Device Health

(Laitteen terveys) Käy kohdassa **Device Health** määrittääksesi mahdollisia ongelmia, joita kohtaat Ring-ovikelloa käytettäessä.



EVENT  
HISTORY





### Event History

(Tapahtumahistoria) Tarkastele kaikkien havaittujen tapahtumien lokia kohdassa **Event History**.

## Ovikelloon vastaaminen



Kun joku on ovellasi, voit käyttää seuraavia ominaisuuksia:

-  **Two-way Talk** – Puhu vierailijoidesi kanssa.
-  **Microphone** – Mykistä tai palauta ääni mikrofoniin.
-  **Speaker** – Mykistä tai palauta äänet sovellukseen.
-  **Ring Neighborhoods** – Ilmoita epäilyttävistä tapahtumista naapureillesi.

## Ring-videotallennus




Tämä lisäominaisuus tallentaa nauhoituksen jokaisesta Ring-ovikellon havaitsemasta tapahtumasta.

Voit käydä katsomassa näitä tapahtumia milta tahansa laitteelta, jossa Ring-sovellus toimii tai kirjautumalla sisään tilillesi osoitteessa:

[ring.com/activity](https://ring.com/activity)

**Katso lisätietoja osoitteesta:**

[ring.com/video-recording](https://ring.com/video-recording)

 Uuteen Ring-ovikelloon sisältyy ilmainen Ring-tallennuksen kokeilu. Katso sähköpostisi saapuneet-kansiosta tärkeät ilmoitukset tästä palvelusta.

# 5. Onko ongelmia?

Tästä saat muutamia vastauksia...

## Minulla on ongelmia käyttöönoton loppuunsaamisessa sovelluksesta

Kun käyttöönotto sovelluksen kautta epäonnistuu, katso Ring-ovikellosi edustaa. Valo osoittaa ongelman.



**Yläosa vilkkuu valkoisena** tarkoittaa, että Wi-Fi-salasana on syötetty väärin. Valitse Wi-Fi-verkko puhelinasetuksistasi, valitse vaihtoehto unohtaaksesi sen, yhdistä sitten takaisin vahvistaaksesi, että käytät oikeaa salasanaa käyttöönoton aikana.



**Oikea puoli vilkkuu valkoisena** tarkoittaa, että Ring-ovikello voi olla liian kaukana reitittimestä saadakseen kunnollisen signaalin. Toista käyttöönotto samassa huoneessa reitittimesi kanssa. Jos tämä toimii, sinun on ehkä hankittava Chime Pro tehostamaan signaalia Ring-ovikelloon.

Katso lisätietoja osoitteesta: [ring.com/chime-pro](https://ring.com/chime-pro).



**Vasen puoli vilkkuu valkoisena** tarkoittaa mahdollista ongelmaa internet-yhteydessäsi. Irrota modeemi tai reititin 40 sekunnin ajaksi, kytke takaisin ja toista sitten käyttöönottoprosessi.



**Pyörivä valkoinen** osoittaa, että Ring-ovikellosi on käyttöönottilassa. Sinun on noudatettava Ring-sovelluksen antamia ohjeita. Kun saat kehoitteen, yhdistä Wi-Fi-verkkoon, jota Ring-ovikellosi lähettää.



**Ei mitään** Toista tässä tapauksessa käyttöönotto ja merkitse tuloksena oleva kuvio muistiin. Jos etuvalo ei missään vaiheessa tee mitään, sinun on todennäköisesti ladattava akku.

## Miksi en löydä tilapäistä Ring-verkkoa puhelimestani?

Joskus puhelin ei pysty löytämään tilapäistä Ring-verkkoa. Jos näin käy, siirry puhelinasetuksiin, kytke Wi-Fi-yhteys pois päältä, odota 30 sekuntia ja kytke se takaisin päälle. Jos Ring-verkko ei edelleenkään avaudu varmista, että Ring-ovikellosi akku on ladattu täyteen.

## Jos mikään yllä olevista ei auttanut...

**Perform a hard reset** (Suorita kova palautus) Ring-ovikelloosi pitämällä käyttöönottopainiketta alaspainettuna 15 sekunnin ajan, odottamalla sitten 30 sekuntia ja toistamalla käyttöönottoprosessi.

**Kytke matkapuhelintiedot pois ja bluetooth** päälle mobiililaitteessasi ja yritä uudestaan.

Kokeile käyttöönoton suorittamista **eri mobiililaitteella**.

## Miksi sisäovikello ei soi kunnolla, kun Ringin painiketta painetaan?

Varmista, että pyöreä valo Ringin edustassa hehkuu valkoisena varmistaaksesi, että sen johdotus on onnistunut.

Jos sisäovikellosi on digitaalinen (mikä tarkoittaa, että se tuottaa syntetisoidun melodian), varmista, että olet asentanut mukana toimitetun **diodin**.

Jos olet asentanut **diodin**, se saattaa olla väärin päin. Vedä johdot vain päinvastaisesti Ring-ovikellon takaa ja paina etupainiketta uudestaan.

Jos sisäovikellosi on mekaaninen (mikä tarkoittaa, että siinä on fyysinen kello ja antaa klassisen ”ding-dong”-äänen), varmista, **ettet** asentanut diodia.

Käy sivustolla [ring.com/diode](http://ring.com/diode) saadaksesi ohjeita asennukseen.

## Miksi vierailijat eivät kuule minua Ringistä, kun puhun sovelluksen kautta?

Jos käytät **iPhonea tai iPadia**, tarkasta mikrofonilupa laitteellasi. Valitse Asetukset, etsi Ring ja valitse se. Varmista lopuksi, että kytkin mikrofonin vieressä on asetettu päälle.

Jos käytät **Android**-laitetta, siirry kohtaan Asetukset > Sovellukset > Sovellusten hallinta > Ring > Luvat. Varmista, että kaikki täällä on valittu päälle.



Jos et näe Mikrofoni-vaihtoehtoa, poista Ring-sovelluksen asennus ja asenna se uudelleen. Kun saat kehoitteen, salli mikrofoni käyttö valitsemalla "Allow" (Salli).

## En saa liikehälytyksiä

Varmista ensin, että olet määrittänyt **Motion Detection** (Liiketunnistus) ja että **Motion Alerts** (Liikehälytykset) on kytketty päälle (katso sivu 24).

Voit jatkaa ongelmien vianmääritystä, kun et saa ilmoituksia, valitsemalla **Device Health** (Laitteen terveys) Ring-sovelluksesta ja valitsemalla siten **Troubleshoot Notifications** (Tee vianmääritys ilmoituksiin).

## Miksi videon ja/tai äänenlaatu on huono?

Määritä ensin syy. Irrota Ring-ovikello ja tuo se sisälle lähelle reititintä. Paina Ring-ovikellon etupainiketta ja katso videota Ring-sovelluksesta.

Jos saat hyvän videon laadun lähellä reititintä, sinun on laajennettava Wi-Fi-signaalia.

Suosittelemme **Chime Pro** -ohjelmaa Ring-ovikellon signaalin vahvistamiseksi. Katso lisätietoja osoitteesta: [ring.com/chime-pro](http://ring.com/chime-pro).

Jos videon laatu on edelleen huono reitittimen lähellä, testaa internet-yhteytesi nopeus valitsemalla **Device Health** Ring-sovelluksesta ja sitten **Test Your Wi-Fi**.

Sovelluksen ohjeet auttavat sinua määrittämään ja ratkaisemaan huonoon videon laatuun liittyvät ongelmat.